

室內消防栓箱操作暨維護作業要點

制定部門：高雄管理部

原訂日期：2013年06月18日

新訂日期：2019年10月08日

本著作非經著作權人同意，不得轉載、翻印或轉售。

著作權人:長庚醫療財團法人高雄長庚紀念醫院

目 錄

頁次

1.政策與目的	1
2.適用範圍	1
3.本體及功能介紹	1
4.設置地點	5
5.維護檢查重點	6
6.使用說明	7
7.實施與修訂	12

1. 政策與目的

(1) 政策：為維護本院消防安全，制定規範化室內消防栓箱操作暨維護作業規定，使人員妥善維護，確保堪用狀態，並熟悉使用方法。

(2) 目的：為使本院室內消防栓箱操作暨維護作業能有所遵循，特訂本要點。

2. 適用範圍（責任單位）

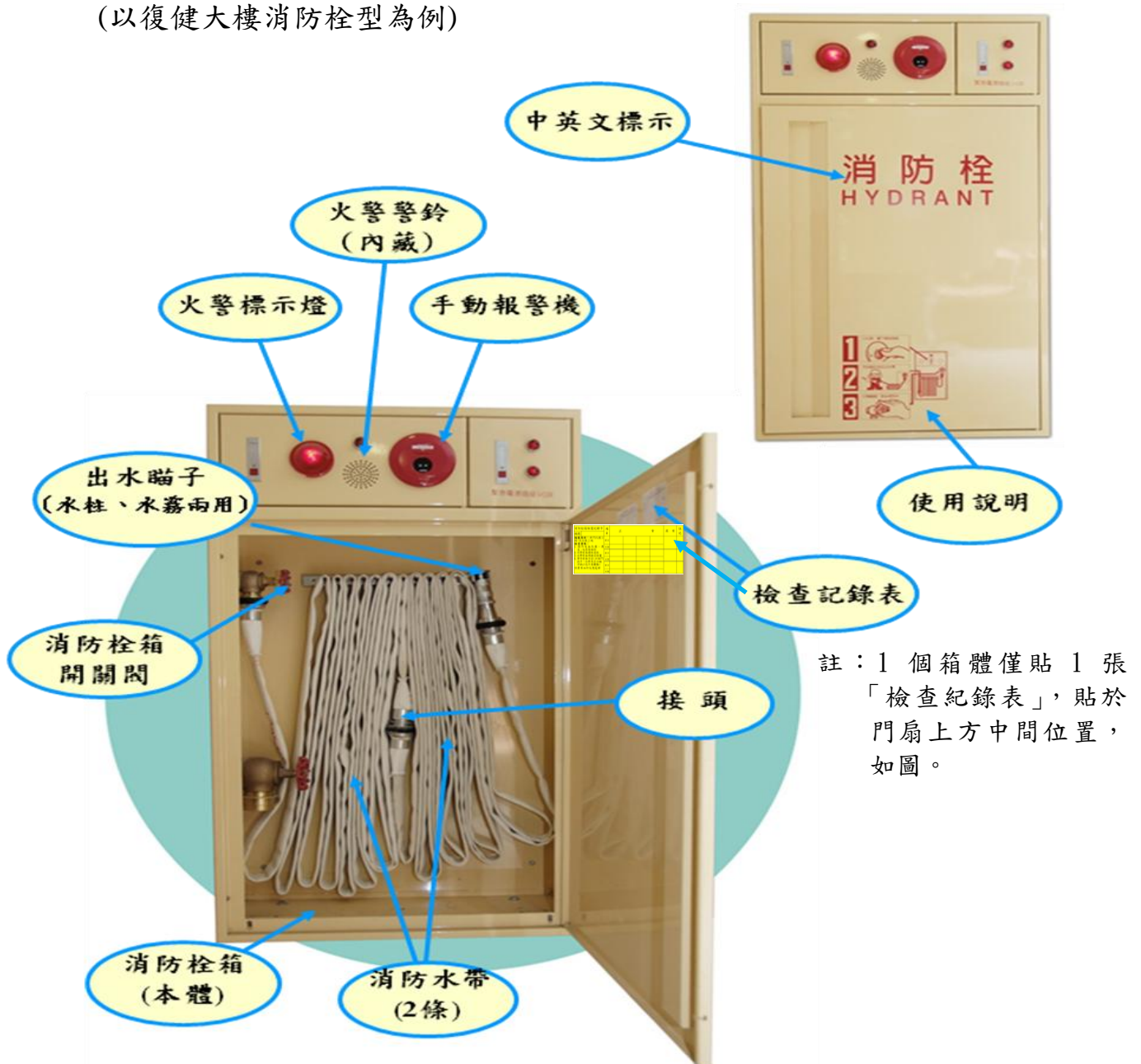
(1) 院區設置室內消防栓箱（依安全衛生劃分責任區範圍：各作業管理部門）。

(2) 院區設置室外消防栓箱（依劃分責任區範圍：管理處、工務處）。

3. 本體及功能介紹

(1) 火警綜合盤：

（以復健大樓消防栓型為例）

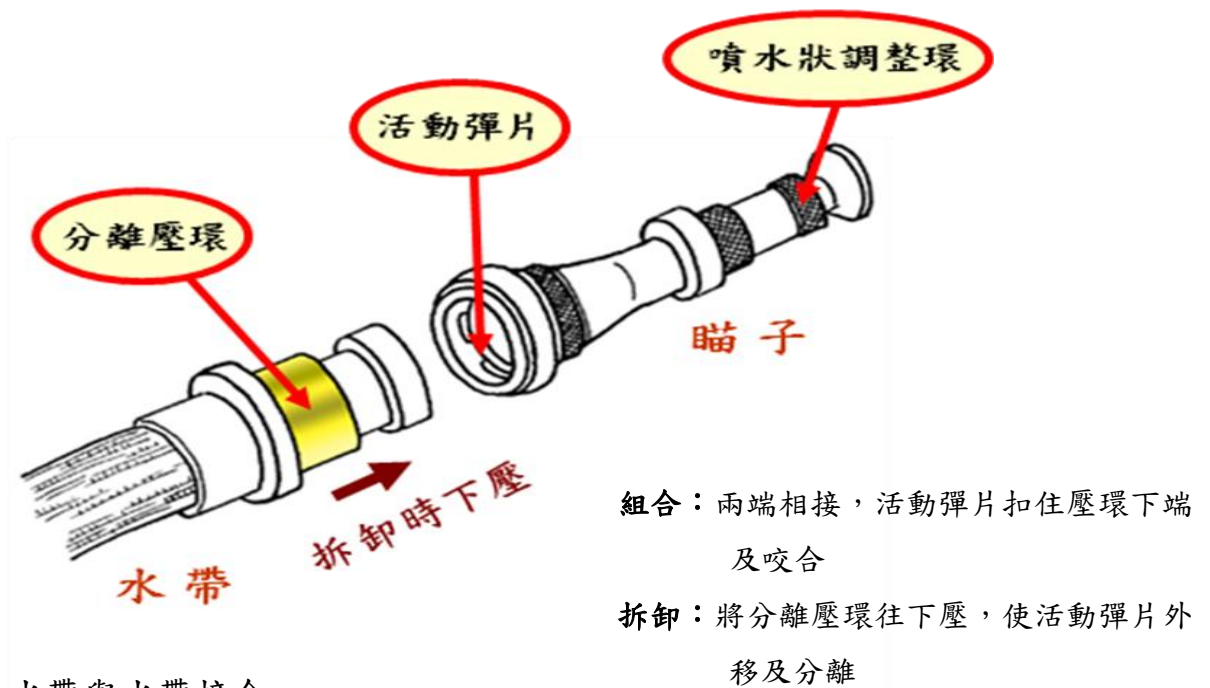


註：消防水帶(2條)長度：

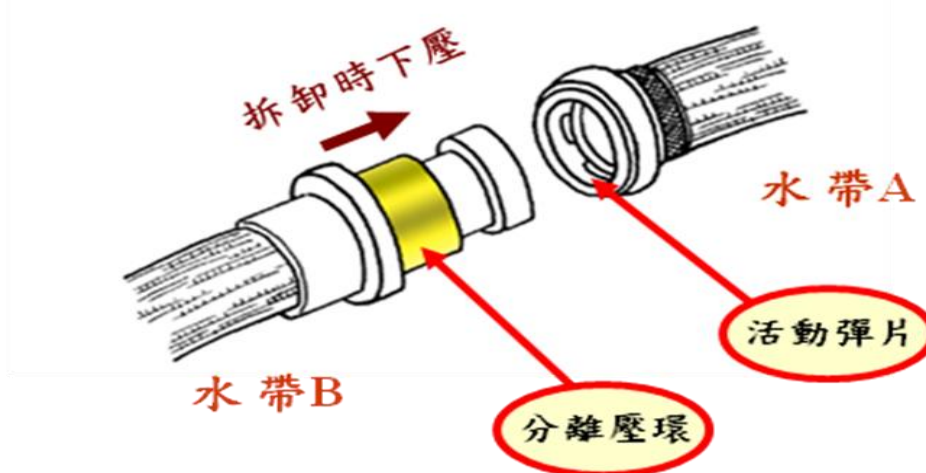
①復健大樓：1條水帶 15 公尺；②醫學大樓、兒童醫院：1條水帶 10 公尺。

(2) 水帶接合與拆卸：

A. 水帶與出水瞄子接合



B. 水帶與水帶接合



C. 瞄子與消防水帶接合(解開)說明

(A) 接合說明：



拿起瞄子與消防水帶



瞄子往消防水帶接頭推壓

(B) 解開說明：



瞄子頭往下
雙手拇指放在消防水帶
卡榫上



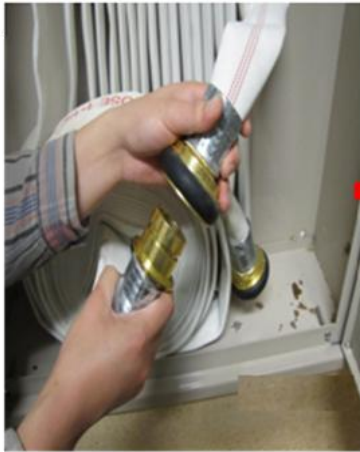
雙手拇指向下推壓



將瞄子與消防水帶
拉開即可

D. 消防水帶結合(解開)說明

(A) 接合說明：



拿起二條消防水帶
(一公一母)



將連接頭(公)與消防水帶
(母)推壓

(B) 解開說明：



雙手拇指放在連接頭
卡樁上



雙手拇指向上推壓



將連接頭與消防水帶
拉開即可

4. 設置地點

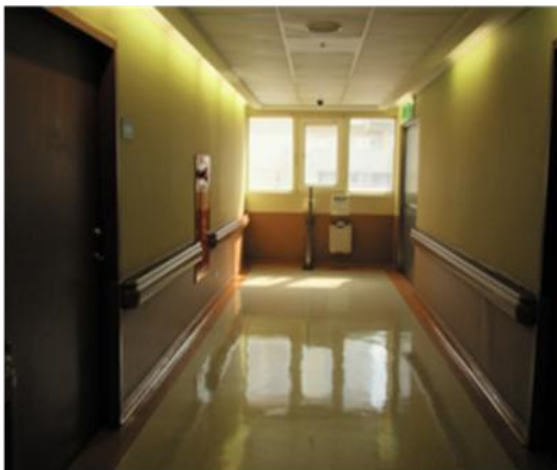
- (1) 各棟大樓消防設備設置，分別依『各類場所消防安全設備設置標準』規定辦理。
- (2) 一般室內消防栓箱之設置為「各層任一點至消防栓接頭之水平距離在二十五公尺以下」，通常在樓梯口附近、走道，即可發現消防栓箱之設置。



設置於中央電梯旁的消防栓箱



設置於走道旁的消防栓箱



設置於病房走道樓梯口旁的消防栓箱



設置於樓梯口旁的消防栓箱

5. 維護檢查重點

(1) 檢查時機及記錄：每月 5 日前，完成「消防栓箱檢查紀錄卡」、「責任區每月安全衛生檢查表」二項檢查，並紀錄檢查結果。

(2) 異常處理：請主動工務課（請修專線 3000）請修。

(3) 檢查重點：

項次	項 目	處理方式
1	出水瞄子可轉動	如有異常，向工務課(請修專線 3000)請修。
2	快速接頭拆裝靈活，勿有鏽蝕、卡住等現象	
3	火警綜合盤(警示燈完好亮燈、按鈕表面之保護板無破裂或鬆動)	
4	水帶無破損、無硬化、無積水、無發霉	
5	水帶及出水瞄子數量無短缺	
6	箱門及把手完整且可開關	
7	消防栓配件應保持連結完成狀態，不要拆開放置，以防失竊	平常應養成習慣，於路過時隨時予以檢視，以即早發現問題，採取措施。
8	水帶擺放平整	應即予整理。
9	檢查記錄卡是否完整(舊有記錄請移除)，1 個箱體僅貼 1 張「檢查紀錄表」，貼於門扇上方中間位置。	表單不足，向安衛組索取(電話：2250)
10	消防水箱周圍有無妨害操作之障礙物。	應即予清理。
11	箱內保持乾淨，不可有灰塵、果皮、紙屑等雜物	1. 應即予清理。 2. 環管課清潔員定期擦拭。

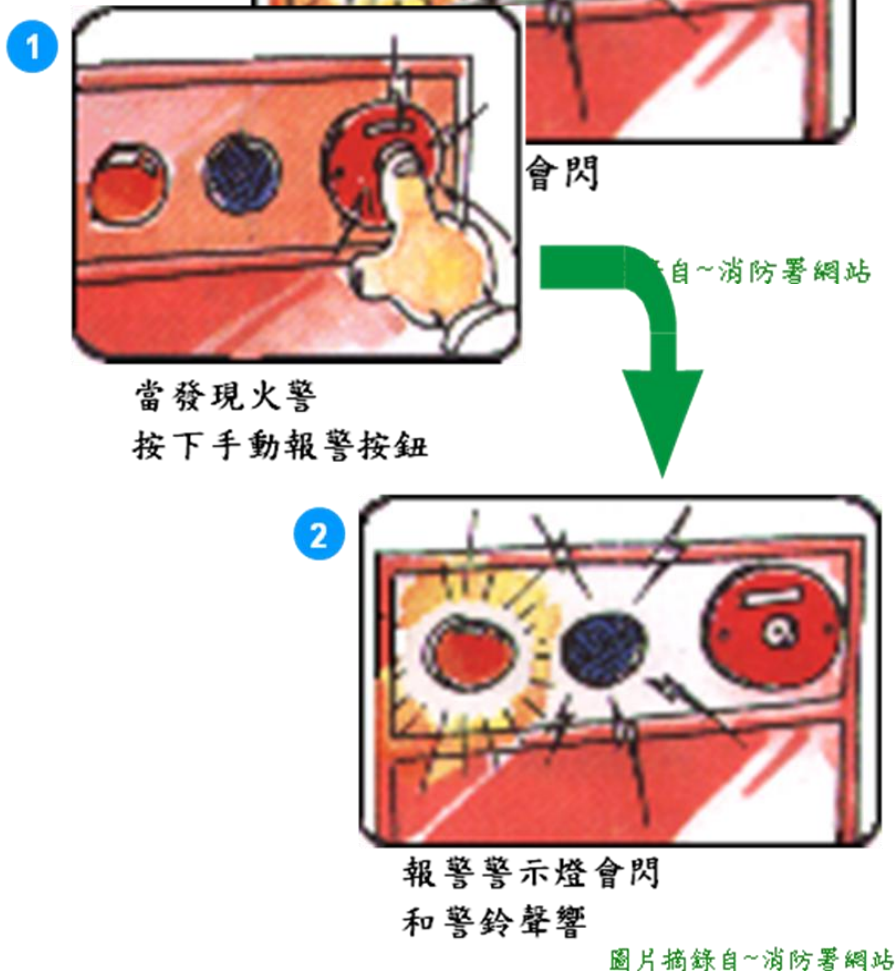


消防栓箱檢查紀錄卡		項 目	正	常	異 常	註 記
編號						
編號原則：部門代號 5 碼-流水號 2 碼	簽名					
檢查重點：	日期					
1. 箱內有無灰塵、果皮、紙屑等雜物	簽名					
2. 水帶有無擺放凌亂	日期					
3. 水帶有無破損或發霉	簽名					
4. 零件有無不全(如箱門把手、水帶及出水瞄子缺少或不易轉動)	日期					
※異常立即反應處理	簽名					
	日期					

註：消防栓箱「檢查紀錄表」張貼位置如左圖，由各單位(責任區)負責每月 5 日前完成檢查及登錄檢查者名字及檢查日期，紀錄應清楚可辨。

6.使用說明

(1) 手動報警機使用時機



(2) 消防水帶：

A.使用時機：當火勢擴大，滅火器無法使用時。

B. 特性：

(A)適用範圍：一般可燃。

(B)不適用範圍：

A.油溶劑氣體。

B.電器、儀器、電腦設備。

(3) 消防水帶：

A. 室內消防栓滅火要領：

- (A) 需二人操作，1人握緊水瞄、夾緊水帶後，再要求另1人轉開制水閥。
- (B) 快速將水帶全部取下，直接往外拋拉到轉角處轉彎，讓水帶攤開拉平，可避免轉開水閥時因水帶扭折，反作用力大而造成人員受傷。
- (C) 火勢控制後，立即關上事故地點門扇，現場留下滅火班1人，戴上口罩採蹲姿，密切觀察火源是否復燃，直到救災隊或消防隊抵達，再移交工作。

B. 室內消防栓操作步驟：(口訣：按、開、拿、拉、轉)

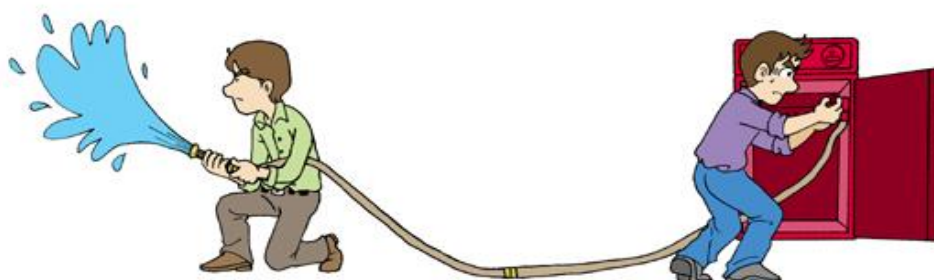
- ① 「按」下火警報知機
- ② 打「開」消防栓箱



- ③ 「拿」出消防水瞄
- ④ 「拉」直水帶



- ⑤ 1人握緊水瞄、夾緊水帶後，喊叫另1人，聽從指示，「轉」開水閥。



注意

- 1. 轉動出水瞄子
(選擇適當射水方式)
- 2. 小心反作用力非常大
一定要緊握瞄子噴嘴



圖片摘錄自~
消防署網站

(4) 水帶掛置方法：

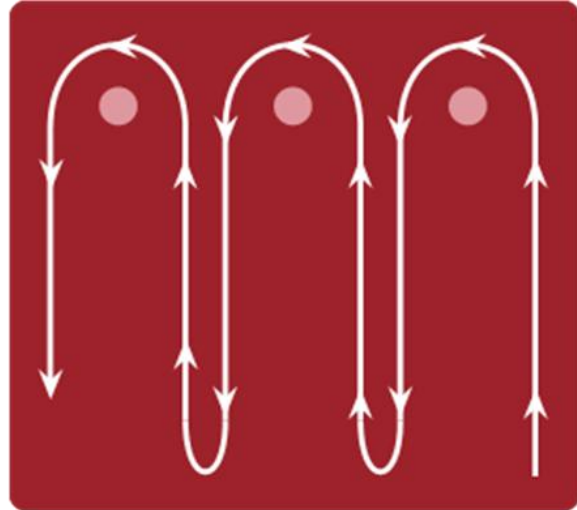
A.注意事項：使用後水帶，應確實曬乾後才可掛置，以防止發霉。

B.水帶掛置方法：為利於水帶取出時保持平直，避免發生火災時，花費時間整理水帶。因此以下列方式掛置水帶為宜：

(1)單捲式 (2)雙捲式(當水帶太長時)



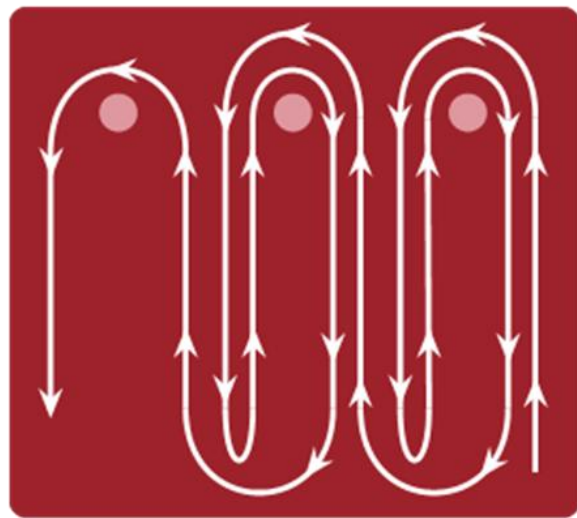
單捲式現場圖



單捲式示意圖



雙捲式現場圖



雙捲式示意圖

C. 雙捲式水帶掛置法正確步驟：



1
水帶與出水口接合



2
水帶回折放入下層



3
水帶拉直對齊

4

5

C. 雙捲式水帶掛置法正確步驟：



將第二條水帶接合



第二條水帶接合(特寫)



水帶拉直對齊



水帶掛置完成

7.實施與修改

本作業要點呈院長核准後實施，修訂時亦同。